

## Návod k použití – Dotmod dotPod S Kit

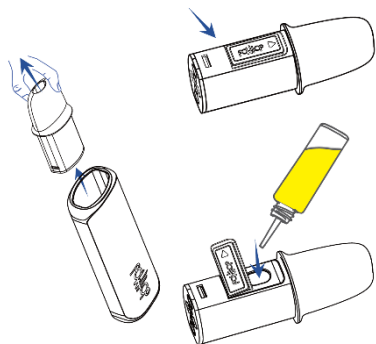
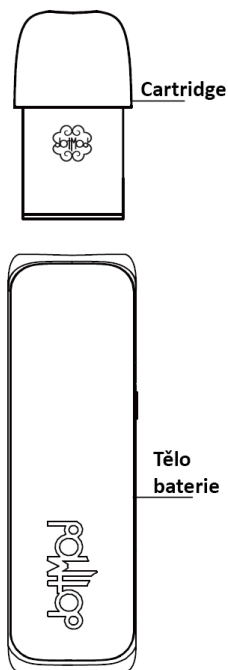
Děkujeme, že jste si vybrali originální produkt značky Dotmod. Pro správné a bezpečné používání tohoto výrobku si prosím důkladně přečtete tento návod k použití. V případě jakýchkoliv nejasností kontaktujte svého dodavatele.

### Základní informace o výrobku

Eleganci a jednoduchost přináší pod systém renomovaného výrobce Dotmod s názvem dotPod S Kit. Luxusně zpracovaný pod pro klasické šlukování dokáže uspokojit i ty nejnáročnější vapery díky prvotřídnímu designu a řadě užitečných funkcí.

### Parametry produktu

Rozměry: 106,7 x 25,5 x 14,5 mm  
Způsob potahování: MTL (klasické šlukování)  
Metody spínání potahu: automatické  
Kapacita baterie: 800 mAh  
Výstupní výkon: max 18 W (automaticky dle cartridge)  
Odpor cartridge v balení: 0,8 Ω / 1,0 Ω  
Objem cartridge v balení: 2 ml  
Dobíjení: USB-C port  
Materiál: zinková slitina + kůže + PCTG



### Uvedení do provozu:

Vyjměte cartridge z balení a odklopte silikonovou zásepku v její boční části. Naplňte ji e-liquidem a zásepku opět zacvakněte. Naplněnou cartridge následně usadte na tělo baterie.

**Před prvním použitím vyčkejte ještě alespoň deset minut, aby se e-liquid uvnitř cartridge dostatečně nasákl.**

**Zapnutí:** E-cigareta nedisponuje spínacím tlačítkem, je připravena k provozu ihned po naplnění a usazení e-liquidu.

**Vapování:** Pro zahájení potahu přiložte ústa k náustku cartridge a potáhněte. Žhavení se spustí automaticky.

### Indikace stavu baterie:

Jedna bílá dioda – Stav baterie 1 – 25% (3.00 V – 3.45 V)  
Dvě bílé diody – Stav baterie 25 – 50% (3.45 V – 3.65 V)  
Tři bílé diody – Stav baterie 50 – 75% (3.65 V – 3.90 V)  
Čtyři bílé diody – Stav baterie 75 – 100% (3.90 – 4.20 V)

### Výstupní výkon zařízení:

Odpor <0.49 Ω není v pracovním rozsahu zařízení.

----- ---	0.6Ω	0.8Ω	1.2Ω	1.25- 2.0Ω
<b>AUTO</b>	17W	14-15W	12W	10W

### Další LED indikace:

- 1) Čtyři bílé diody 1x zablikají – Zařízení je aktivováno.
- 2) Čtyři bílé diody rychle zablikají 1x – Bylo dosaženo maximální délky potahu 10 vteřin.
- 3) Čtyři bílé diody 8x rychle zablikají – Nízké napětí baterie pod 3.0 V před aktivací a 2.7 V během potahu. Dobijte baterii.
- 4) Čtyři diody postupně mizí – Byla úspěšně připojena cartridge, nebo nebyla detekována žádná cartridge.
- 5) Během potahování diody probíhají a postupně mizí, dokud nezůstanou svítit diody dle aktuálního stavu baterie.

**Nabíjení:** Připojte USB-C kabel k e-cigaretě a propojte ji s adaptérem.

**Zařízení disponuje funkcí pass-through, během nabíjení je možné vapovat.**

### Bezpečnostní prvky:

Ochrana proti zkratu – V případě, že dojde ke zkratu, čtyři bílé diody 2x rychle zablikají.

Ochrana odporu – Pokud nebude odpor cartridge odpovídat povolenému rozsahu zařízení, nebude možné žhavit a bílé diody 3x zablikají.

Teplotní PCB ochrana – Jestliže přesáhne teplota na čipu +75°C, nebude možné žhavit a čtyři bílé diody 5x zablikají.

### Ochrany baterie:

- Ochrana proti přebití.
- Ochrana proti podbití.
- Ochrana proti vysokému proudu.
- Ochrana proti zkratu.

### Obecné zásady správného fungování:

- **Udržujte kontakty mezi cartridge a tělem e-cigarety v čistotě. Jestliže se na kontaktech objeví přebytečný neodpařený kondenzát, setřete ho papírovým kapesníkem.**
- **Vždy používejte vhodnou hustotu e-liquidu, abyste předešli možnému vytečení, nebo vyprskávání e-liquidu.**
- **Během dobíjení mějte e-cigaretu/grip neustále na očích.**
- **Zamezte možným pádům a nárazům e-cigarety/gripu, aby nedošlo k poškození baterie.**
- **Pro dobíjení používejte odpovídající dobíjecí zdroj.**
- **Nevystavujte zařízení extrémním teplotám, jako je příliš nízká, nebo vysoká teplota, ale také nadměrná vlhkost okolního vzduchu. Doporučená teplota okolního vzduchu pro používání e-cigarety činí -10 – 40°C, doporučená teplota okolního vzduchu během nabíjení by se měla držet v rozsahu 0 – 40°C.**

Výrobce: Dotmod (USA)

Distributor: JMP Group, s.r.o. (IČ: 03733475)

