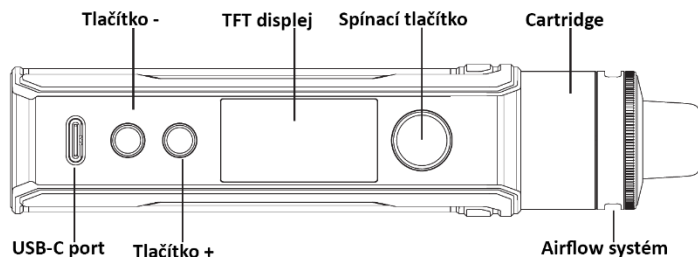


## Návod k použití – VooPoo Drag X2 Pod Kit

Děkujeme, že jste si vybrali originální produkt značky VooPoo. Pro správné a bezpečné používání tohoto výrobku si prosím důkladně přečtěte tento návod k použití. V případě jakýchkoliv nejasností kontaktujte svého dodavatele.

### Základní informace o výrobku

Druhá generace populárních modelů e-cigaret VooPoo Drag S a Drag X přináší celou řadu vylepšení v čele s upgradovaným čipsetem, přepracovaným rozhraním, podporou většího množství režimů, větším objemem a novou platformou PnP-X pro co nejlepší výsledky při vapování.



### Parametry produktu

Rozměry: 129.8 x 31.8 x 28.6 mm

Baterie: 1x slot pro 18650 (není součástí balení)

Způsob potahování: DL (přímé potahování)

Metody spínání potahu: manuální

Výstupní režimy: SMART / RBA / ECO

Čipset: Gene.TT 2.0

Výstupní výkon: 5 - 80 W (regulovatelný)

Výstupní napětí: 3.2 - 4.2 V

Podporovaný odpor: 0.1 - 3.0 Ω

Objem cartridge v balení: 5 ml

Odpor hlav v balení: 0.15 Ω / 0.3 Ω

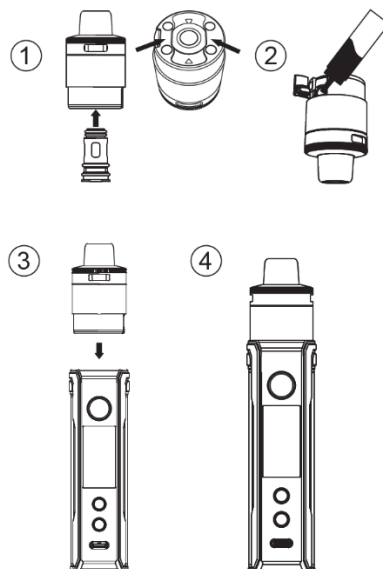
Materiál: zinková slitina + kůže + PCTG

Dobíjení: USB-C port (5V / 2A)

**Tento výrobek není určen pro náplně obsahující nikotin.**

### Uvedení do provozu:

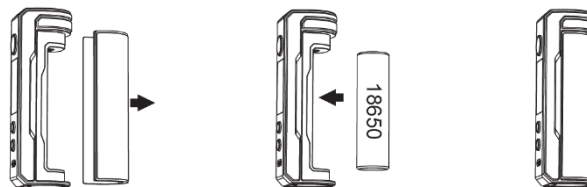
- 1) Vyměňte z balení cartridge a vyměňte žhavicí tělísko. Do středu tělíska nakapejte 2 – 3 kapky e-liquidu a zakapané tělísko vložte do cartridge.
- 2) Následně odklopte boční silikonovou záslepku na těle cartridge a do plnicího otvoru doplňte e-liquid. Poté záslepku opět zacvakněte a naplněnou cartridge nasadte na tělo baterie.



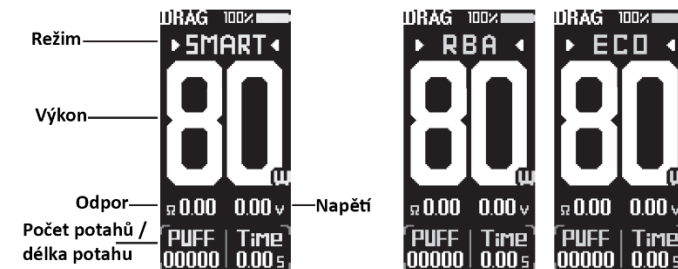
*Před použitím vyčkejte ještě alespoň deset minut, aby se e-liquid uvnitř cartridge dostatečně nasákl a nedošlo k připálení tělíska při prvním použití.*

### Vložení baterie:

Odklopte zadní kryt a vložte jednu baterii typu 18650 dle vyznačených pólů. Poté kryt opět zacvakněte.



### Hlavní rozhraní:



**Zapnutí/vypnutí:** Stiskněte spínací tlačítko 5x rychle za sebou pro zapnutí, nebo pro vypnutí e-cigarety.

**Odemčení/uzamčení:** Stiskněte a podržte souběžně spínací tlačítko a regulační tlačítko + pro odemčení, nebo uzamčení e-cigarety.

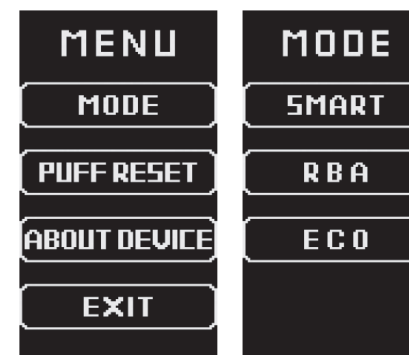
**Nastavení e-cigarety:** Stiskněte a podržte souběžně obě regulační tlačítka pod displejem pro vstup do nastavení. V nastavení se pohybujte pomocí regulačních tlačítek. Výběr položky v nastavení potvrdíte stiskem spínacího tlačítka:

MODE: Slouží pro výběr výstupního režimu. Po stisku spínacího tlačítka lze zvolit jeden ze tří režimů SMART, RBA, nebo ECO.

PUFF RESET: Slouží pro vyresetování potahů.

ABOUT DEVICE: Zobrazí informace o zařízení (verze čipu).

EXIT: Návrat na hlavní rozhraní.



**Vapování:** Stiskněte spínací tlačítko a držte ho sepnuté během potahu. Po ukončení potahu ho ihned pusťte.

### Výstupní režimy:

**SMART** – Zařízení automaticky rozpozná odpor připojeného PnP-X tělíska a nastaví doporučený rozsah výkonu a zamezí nastavení vyššího, či nižšího výkonu, aby nedošlo k poškození spirálky.

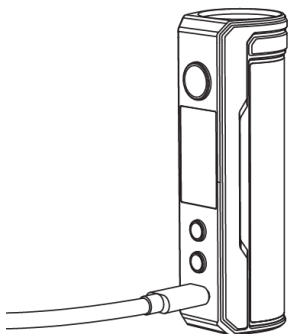
**RBA** – Standardní režim výkonu, výkon lze regulovat pomocí regulačních tlačítek v rozpětí 5 – 80 W.

**ECO** – Úsporný režim slouží pro úsporu baterie během používání a prodlužuje životnost baterie.

**Nabíjení:** Připojte USB-C kabel a propojte e-cigaretu s adaptérem do sítě, nebo s počítačem.

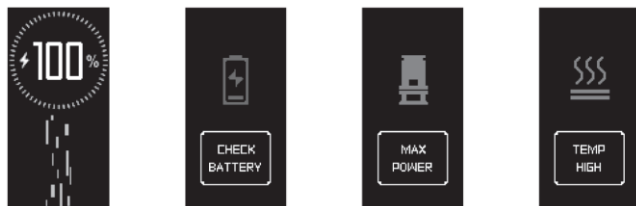
Během nabíjení se stav zobrazuje na displeji.

Doporučené parametry adaptéru činí 5V / 2A.



**Upgrade softwaru:** V případě budoucího upgradu použijte pro upgrade USB-C kabel ze základního balení. Budoucí software je možné najít na stránkách výrobce [www.voopoo.com](http://www.voopoo.com).

**Ochrany zařízení:** Pojistka proti dlouhému potahu, ochrana slabé baterie, ochrana proti zkratu, ochrana proti vysokému výstupnímu proudu, ochrana proti přebití, ochrana proti přehřátí.



**Chybové hlášky:** Během užívání se na displeji mohou zobrazit chybové hlášky indikující problém se zařízením, či s tělískem: Procentuální stav nabíjení: Zobrazí se na displeji během nabíjení.

**CHECK BATTERY** – Příliš slabá baterie.

**MAX POWER** – Bylo dosaženo maximálního povoleného výkonu v režimu SMART.

**TEMP HIGH** – Teplota na čipu je příliš vysoká.

**TIME OUT** – Bylo dosaženo maximální délky potahu.

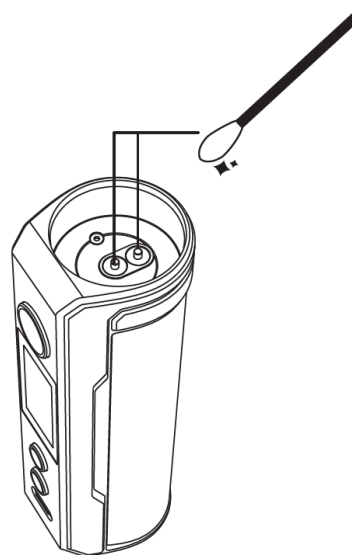
**ATOMIZER SHORT** – Došlo ke zkratu žhavicího tělíska, nebo není tělísko načteno.

**CHECK ATOMIZER** – Cartridge, nebo tělísko, není správně připojeno, či nedoléhá na kontakty.

**Údržba a čištění:** Během užívání e-cigarety můžete zaznamenat občasný vznik kondenzátu na kontaktu mezi cartridge a baterií.

Vznik takového kondenzátu je zapříčiněn neodpařením veškeré páry, která se nahromadí mezi těmito kontakty, kde následně opět zkapalní, jedná se o běžný jev výrobku.

- Tyto kontakty doporučujeme pravidelně čistit.



**Obecné zásady správného fungování:**

- Vždy používejte vhodnou hustotu e-liquidu, abyste předešli možnému vytečení, nebo vyprskávání e-liquidu.
- Během dobíjení mějte e-cigaretu neustále na očích.
- Zamezte možným pádům a nárazům e-cigarety, aby nedošlo k poškození baterie.
- Udržujte zařízení z dosahu vody, hořlaviny a nadměrného tepla.

- Nevystavujte zařízení extrémním teplotám.

- Vhodná teplota pro uskladnění je -5 – 30°C a pro používání 0 – 40°C.

**Výrobce: VooPoo**

Distributor: JMP Group, s.r.o. (IČ: 03733475)

