

Návod k použití – Innokin Coolfire Z80 Kit

Děkujeme, že jste si vybrali originální produkt značky Innokin. Pro správné a bezpečné používání tohoto výrobku si prosím důkladně přečtěte tento návod k použití. V případě jakýchkoliv nejasností kontaktujte svého dodavatele.

Základní informace o výrobku

Innokin Coolfire Z80 Kit je sada pokročilého gripu s řadou užitečných funkcí a prvotřídního clearomizéru pro oba typy vapingu. Mod se představuje v nádherném a ergonomicky tvarovaném těle vyrobeném ze zinkové slitiny a nerezové oceli.

Parametry produktu

Rozměry: samotný mod - 83.55 x 38.30 x 27.60 mm
s atomizérem - 131.75 x 38.3 x 27.6 mm

Objem clearomizéru: 5,5 ml

Baterie: 1x slot pro 18650 (není součástí balení)

Výstupní výkon: 6 - 80 W ; 20 - 100 Hz

Výstupní režimy: FØ / POWER (WATTAGE, VOLTAGE)

Podporovaný odpor: 0,1 - 3,5 ohm

Výstupní napětí:

1,0 - 7,5 V

Materiál: zinková slitina + nerezová ocel

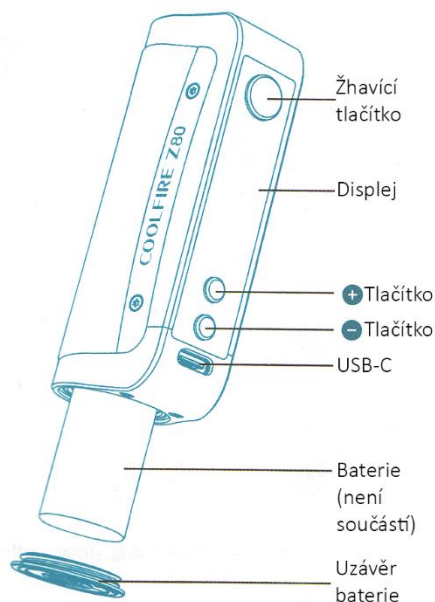
Dobíjení: USB-C port (5V / 1,7A)
Závit: 510

Tento výrobek není určen pro náplně obsahující nikotin.

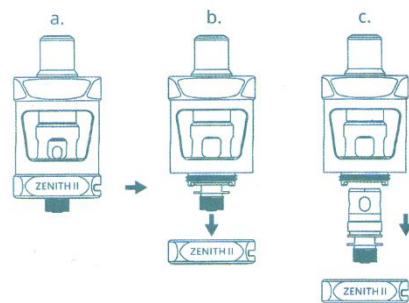
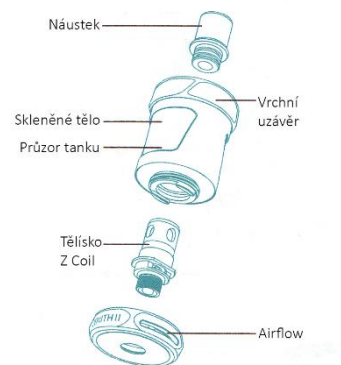
Clearomizér Zenith II Tank:

Uvedení do provozu:

Nejprve je nutné zakapat žhavicí tělísko 3 – 4 kapkami e-liquidu do jeho středu.



Odšroubujte spodní základnu clearomizéru a vyjměte tělísko ven. Následně ho zakapejte a zakapané tělísko vložte zpět do atomizéru. Našroubujte spodní základnu zpět na atomizér.

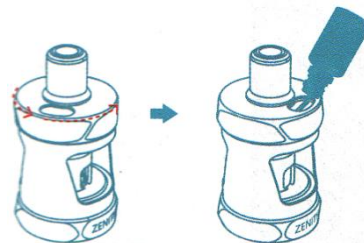


Po zakapání žhavicího tělíska 3 – 4 kapkami e-liquidu a jeho instalaci zpět do atomizéru a následném naplnění tanku nechte atomizér ještě cca

deset minut odstát.

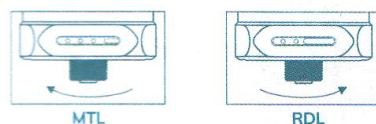
Plnění atomizéru:

Vysuňte vrchní uzávěr atomizéru do strany. Naplňte tank e-liquidem a uzávěr opět uzavřete.



Regulace airflow:

Kroužek pro regulaci přísunu vzduchu se nachází na spodní základně atomizéru. Otáčením přivíráte a otevíráte vzduchové otvory.



Vložení baterie:

Odšroubujte spodní uzávěr baterie a vložte jednu baterii typu 18650 dle vyznačených pólů. Poté našroubujte uzávěr zpět.

Zapnutí/vypnutí:

Stiskněte 3x rychle za sebou žhavicí tlačítko pro zapnutí, nebo pro vypnutí modu.

Dvě základní rozhraní:

Na výběr máte ze dvou hlavních rozhraní PRO a MINIMAL. Rozhraní PRO nabídne přehled o větším množství parametrů. Rozhraní MINIMAL nabídne přehlednější uživatelské údaje.



Vstup do hlavní nabídky:

Stiskněte souběžně obě regulační tlačítka pro vyvolání základní nabídky. V této nabídce se pohybujete pomocí regulačních

tlačítek. Výběr řádku potvrdíte stiskem žhavicího tlačítka. Na výběr v hlavní nabídce máte tyto položky:

FØ – Pokročilá technologie čtvrté generace. Tento režim prodlužuje životnost žhavicího tělíska a dodává prokreslenější chuť e-liquidu. Používá střídavý proud (ACM) pro produkci vln v průběhu celého potahu pro dosažení co neoptimalnějších výsledků při vappingu. V tomto režimu lze regulovat výkon ve Watech a vlny v Hertzích (Hz).

POWER – Režim výkonu, nebo napětí.

REFRESH – Aktivací tohoto režimu se prodlužuje životnost žhavicí hlavy. V tomto režimu pracuje zařízení se 40% kapacity vámi zvoleného výkonu pro vstup většího množství e-liquidu do tělíska.

SETTINGS – Obecná nastavení zařízení.

EXIT – Návrat na úvodní obrazovku.

POWER:

Kliknutím na tento režim se dostanete do podnabídky, kde si můžete zvolit režim WATTAGE (Výkon), nebo VOLTAGE (Napětí). V režimu WATTAGE regulujete výstupní výkon pomocí regulačních tlačítek v rozmezí 6 – 80 W. V režimu VOLTAGE regulujete výstupní napětí pomocí regulačních tlačítek v rozmezí 1 – 7,5 V.

SETTINGS:

Kliknutím na obecné nastavení vstoupíte do podnabídky. V podnabídce najdete tyto položky:

OP SCREEN – Slouží pro přepnutí hlavního rozhraní mezi PRO a MINIMAL.

TIMEOUT – Nastavení maximální délky svícení displeje (5 – 180 vteřin).

CUTOFF – Nastavení maximální délky jednoho potahu (3 – 18 vteřin).

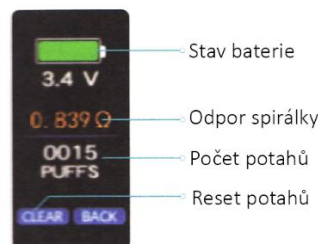
DEVICE ID – Údaje o verzi zařízení.

RESET – Obnovení do továrního nastavení.

EXIT – Návrat na úvodní obrazovku.

Sekundární obrazovka:

Pro vyvolání této obrazovky stiskněte žhavicí tlačítko a tlačítko “+” souběžně. V této nabídce se zobrazuje stav baterie, odpor spirálky, počet potahů a tlačítko pro reset potahů.



Obr. Sekundární obrazovka

Odemčení/uzamčení výkonu/napětí: Pro odemčení, nebo uzamčení stiskněte souběžně žhavicí tlačítko a regulační tlačítko “-”.

Vapování: Pro zahájení potahu stiskněte žhavicí tlačítko a nechte ho sepnuté po celou dobu potahu. Poté ho ihned pusťte.

Nabíjení:

- Připojte USB-C kabel a propojte mod s adaptérem do sítě. Dobíjecí parametry činí 5V / 1,7A. Během nabíjení se zobrazuje stav baterie na displeji.
- Neponechávejte zařízení s vybitou baterií uvnitř.
- Vždy ponechávejte baterie alespoň z ½ nabitou.

Chybové hlášky a bezpečnostní prvky:

LOW VOLT – Zobrazí se na displeji, pokud klesne napětí baterie pod 3,3 V. Dobijte baterii
CHECK COIL – Zobrazí se v případě, že není správně připojený clearomizér, nebo není podporovaný odpor (>3,5ohm).
TIME OUT – Zobrazí se v případě, že bylo dosaženo maximální délky potahu nastavené v nastavení.
HIGH TEMP – Zobrazí se v případě, že teplota v zařízení přesáhla 90°C.
COILSHORT – Zobrazí se v případě zkratu žhavicího tělíska.
LOW RES – Pokud je odpor v clearomizéru nižší než 0,1 ohm, zobrazí se tato hláška.

Automatické vypnutí displeje: Displej automaticky zhasne dle nastaveného času svícení displeje v nastavení. Z režimu spánku ho probudíte stiskem jakéhokoliv tlačítka.

Automatické snížení výkonu: Pokud je baterie příliš slabá, mod automaticky sníží výstupní výkon. Přesto dobijte baterii co nejdříve.

Tabulka tělísek Innokin Z Coil: Následující tabulka zobrazuje doporučený výkon pro jednotlivá tělíska z řady Z Coil včetně doporučeného způsobu potahování a materiálu spirálky.

Z Coil	Dop. výkon	Styl vappingu	Materiál
0,3 Ω	30 – 40 W	RDL	Kanthal mesh
0,48 Ω	13 – 16 W	MTL	Kanthal mesh
0,5 Ω	14 – 19 W	MTL	Kanthal mesh
0,8 Ω	15 – 18 W	MTL	Kanthal
1,0 Ω	20 – 25 W	RDL / MTL	Kanthal
1,2 Ω	10 – 14 W	MTL	Kanthal
1,6 Ω	10 – 14 W	MTL	Kanthal

UPOZORNĚNÍ:

- Před prvním použitím se vždy ujistěte, že máte na modu nastavený odpovídající výkon/teplotu, aby nedošlo k poškození spirálky/tělíska.
- Nepokoušejte se opravovat zařízení svépomocí, jestliže se objeví na zařízení závada, kontaktujte servisní středisko v rámci standardní dvouleté záruční lhůty.

Obecné zásady správného fungování:

- Vždy používejte vhodnou hustotu e-liquidu, abyste předešli možnému vytečení, nebo vyprskávání e-liquidu.
- Během dobíjení mějte e-cigaretu/grip neustále na očích.
- Zamezte možným pádům a nárazům e-cigarety/gripu, aby nedošlo k poškození baterie.
- Pro dobíjení používejte odpovídající dobíjecí zdroj.
- Nevystavujte zařízení extrémním teplotám. Doporučená teplota výrobcem pro používání je 0 – 45 °C. Doporučená teplota při uskladnění a neaktivitě je -20 – 60 °C.

Výrobce: Innokin (Čína)

Distributor: JMP Group, s.r.o. (IČ: 03733475)

